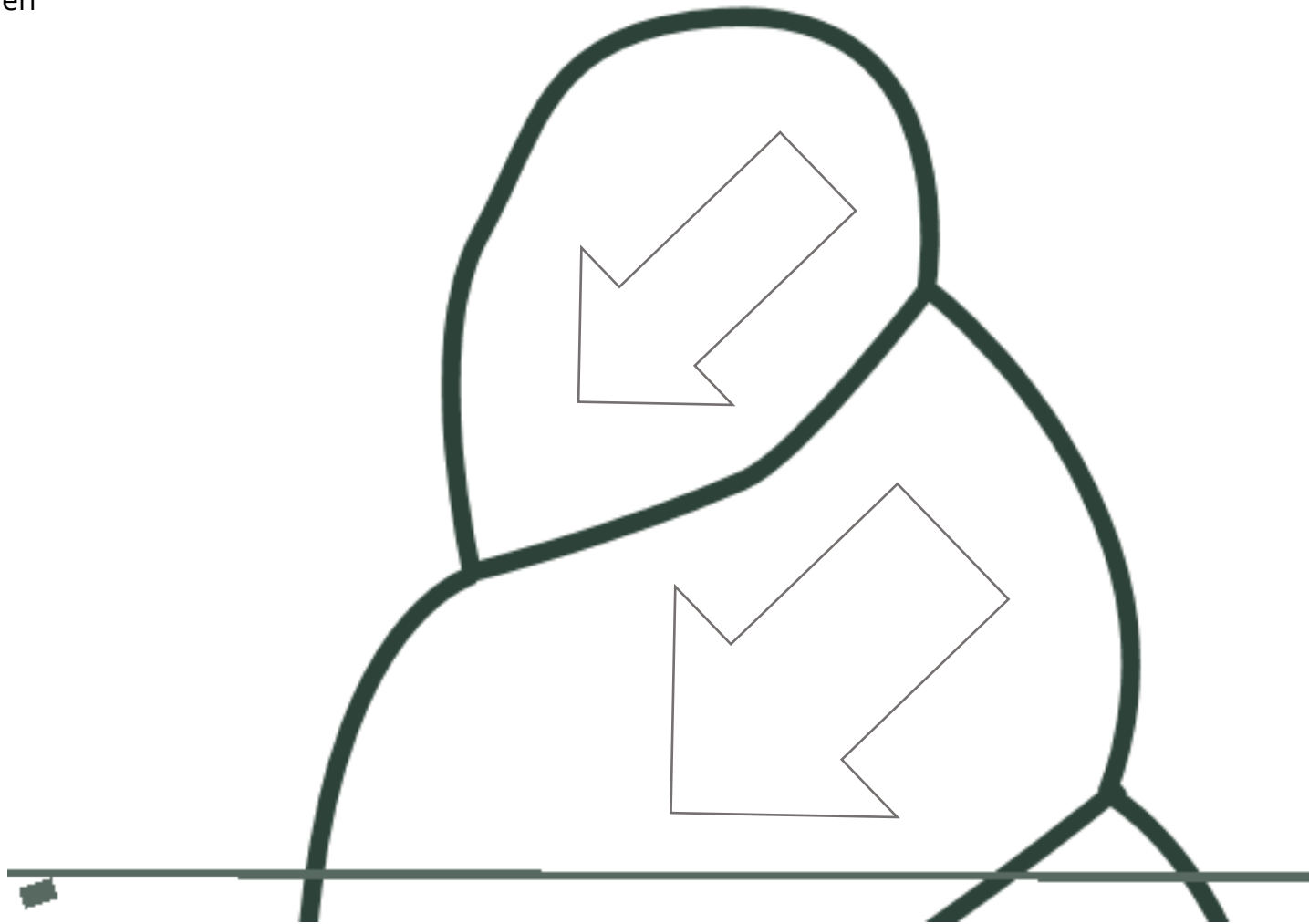
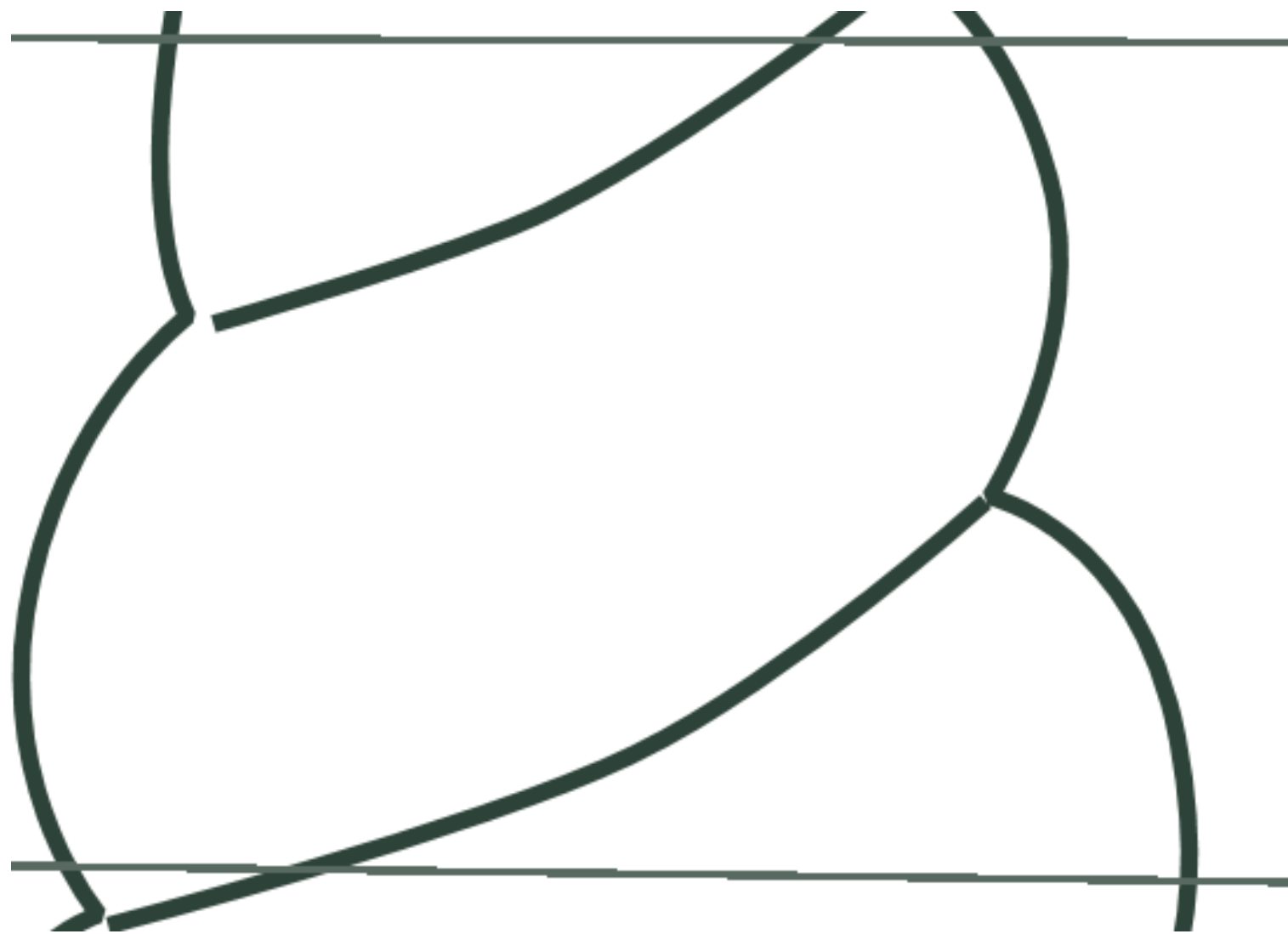
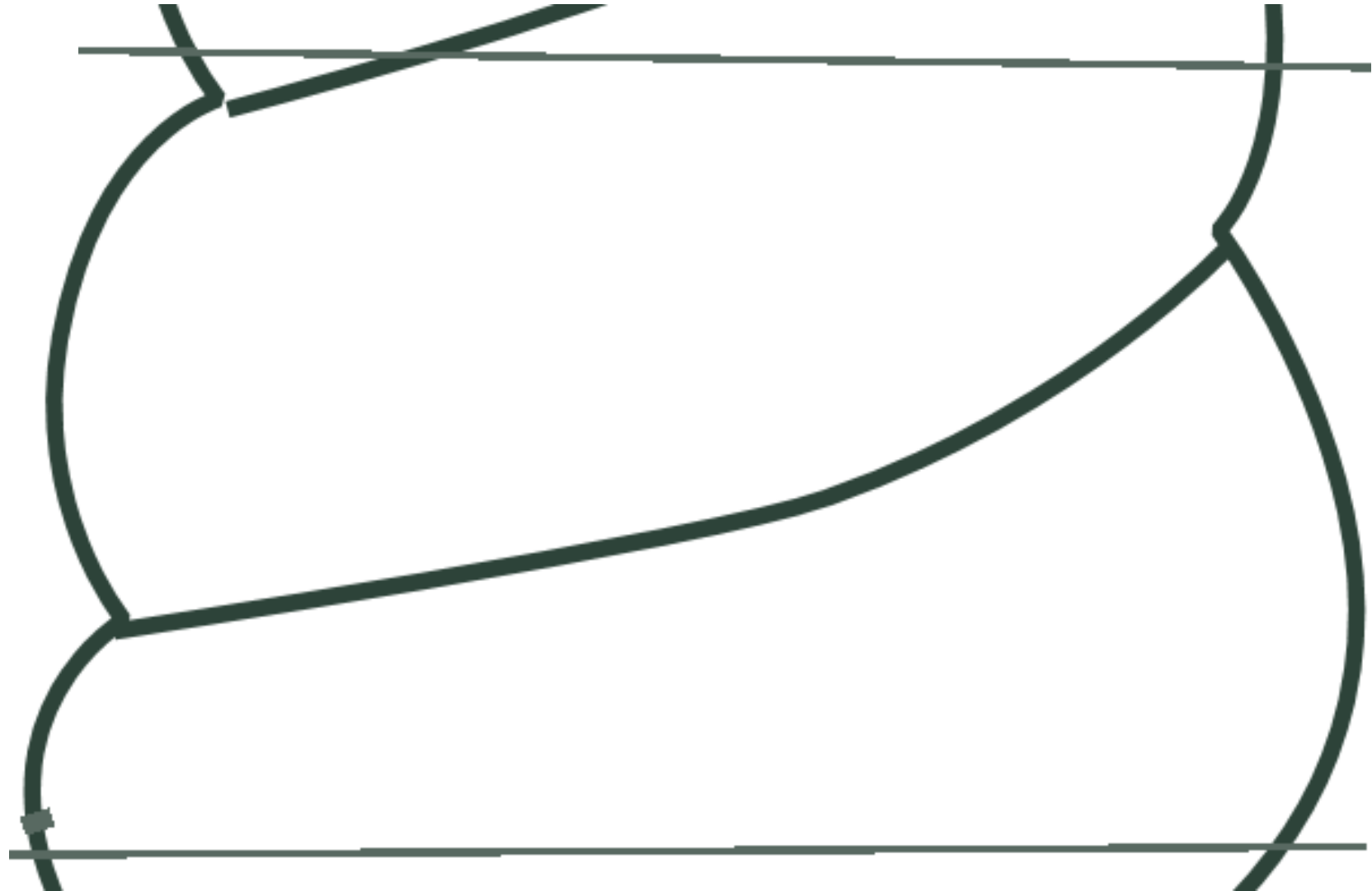


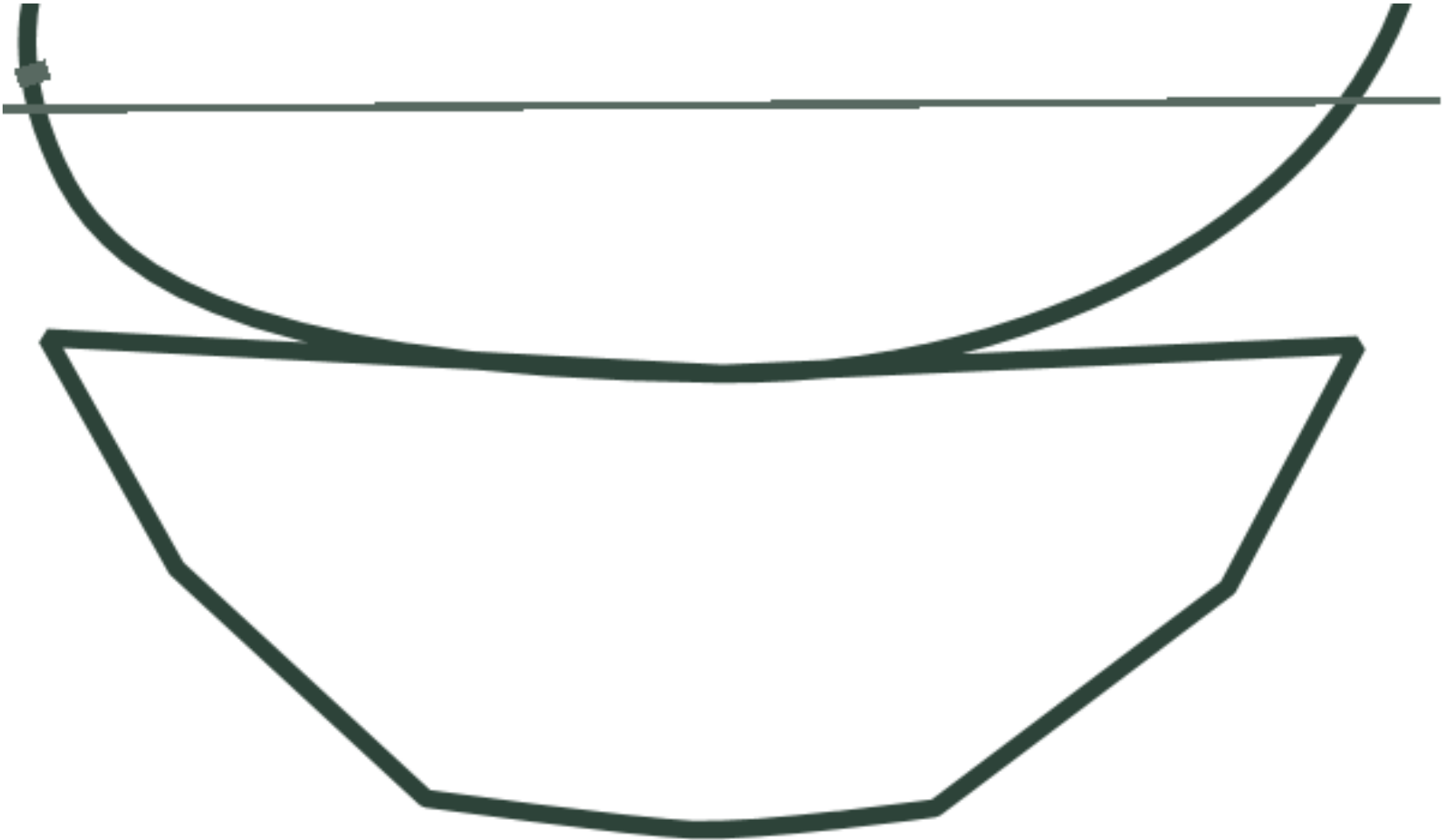
# Tannenbaum

In freien Gründen



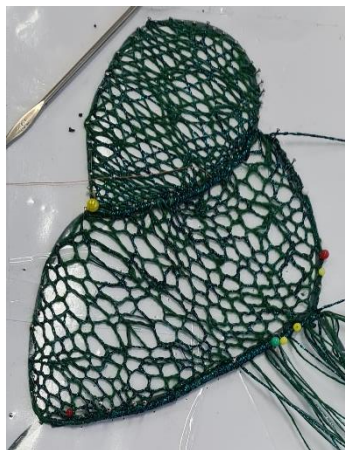
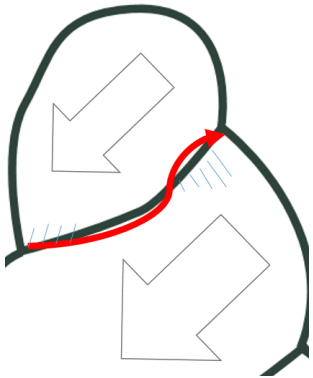






Der Baum mit Topf hat eine Höhe von 49,5 cm, ohne von 42,5 cm .

Ausgeführt mit 14 Paaren der Stärke Nel 16/2 (Vävlin, tannengrün) und Madeira metallic No. 8 Farbe türkis, sowie diverse Beilaufgarne.



Falls Sie etwas dünneres Garn benützen (z.B.- Barkonie Nr. 50/4) benötigen Sie einige Paare mehr.

Beginnen Sie oben rechts und füllen die Fläche aus, am Ende bereits einzelne Paare am unteren Rand ablegen. Alle Paare werden danach gebündelt und umwickelt ( siehe Abb. unten) und entlang der unteren Linie wieder nach rechts geführt (roter Pfeil), dabei im letzten Viertel wieder Paare einzeln aus der Rolle herausgelegt.

Am Ende der Arbeit habe ich noch als Umrandung ein Bündel Fäden umwickelt und gelegentlich eingehäkelt.

Mit Hutstärke stärken, dabei föhnen.



If you use a thinner yarn (e.g. Barkonie no. 50/4) you will need a few more pairs.

Start at the top right and fill in the area, at the end already skip single pairs at the bottom edge. Then bundle and wrap all the pairs and lead them along the bottom line back to the right (red arrow), again skipping pairs individually out of the bundle in the last quarter.

At the end, I wrapped a bunch of threads around as a border by sewing occasionally.

Strengthen with hat starch, blow-dry.

The tree with pot has a height of 49,5 cm, without of 42,5 cm.

14 pairs of Linnen Nel 16/2 and Madeira No 8, different accompanying threads

Si vous utilisez un fil plus fin (par ex. Barkonie n° 50/4), vous aurez besoin de quelques paires supplémentaires.

Commencez en haut à droite et remplissez la surface, à la fin, déposez déjà des paires individuelles sur le bord inférieur. Toutes les paires sont ensuite regroupées et enveloppées d' un fil, puis ramenées vers la droite le long de la ligne inférieure (flèche rouge), en déposant à nouveau des paires individuelles dans le dernier quart.

A la fin, j'ai encore enroulé un fagot de fils formant la bordure et j'ai croché de temps en temps.

Amidonner avec de l'amidon pour chapeau, en séchant au sèche-cheveux.

L'arbre avec pot a une hauteur de 49,5 cm, sans pot de 42,5 cm.

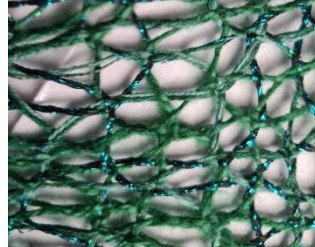
14 paires de lin Nel 16/2 et Madeira No 8, quelques fils auxiliaires,



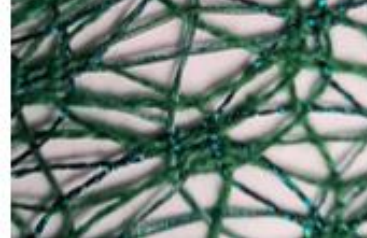
1



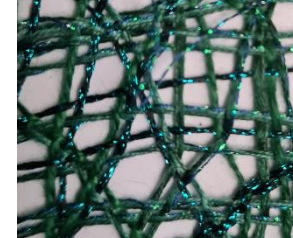
2



3



4



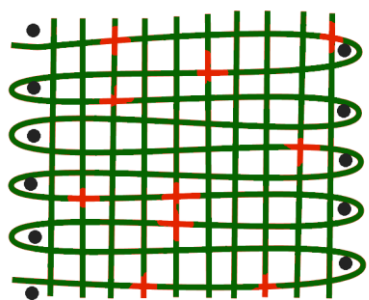
5

Jede Fläche wurde in einem anderen freien Grund ausgearbeitet, z.B. in Varianten des Perlgrundes (3, 4) oder des Halbschlag- oder Tüllgrundes 1,2).

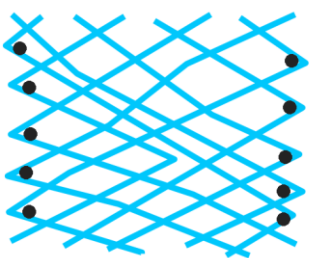
Unten befindet sich eine Variante des Leinenschlags

Each surface has been filled in a different free ground, e.g. in variations of the pearl ground (3, 4) or half-stitch ground (1) or tulle ground (2), variation of cloth stitch (5).

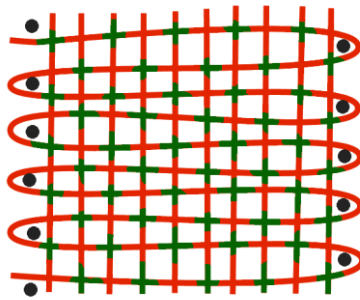
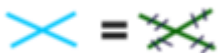
Chaque partie a été réalisé dans un fond libre différent, par exemple dans des variantes du fond perlé (N° 2,3) ou du grille (1) ou du fond clair (2). Tout en bas une variation du mat (5).



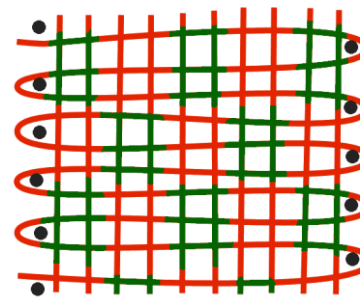
1



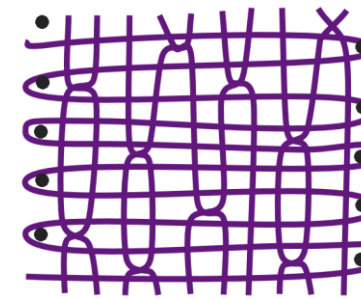
2



3



4



5